

MENTALUNDERSØGELSE VED MENTAL RETARDERING

Jens Lund dr.med.
Retspsykiatrisk Afdeling
Århus Universitetshospital, Skejby

2024



INDHOLD

- Retslægerådets funktion
- Hvornår er en sigtet omfattet af straffelovens § 16, stk. 2
- Mentalundersøgelser
- Forløbet af idømte særforanstaltninger



RETSLÆGERÅDET

- Oprettet i 1909 (Det Kongelige Sundhedskollegium).
- Fra 2013 en del af Civilstyrelsen.
- I 2017 blev styrelsen udflyttet fra Kbh til Viborg.
- To afdelinger, 7 psykiatere og 5 somatiske læger.
- Sagsbehandlingen foregår elektronisk på baggrund af skriftligt materiale, der fremsendes af anklagemyndigheden.
- Tre voterende gennemgår sagen på skift, og afgiver fælles udtalelse.

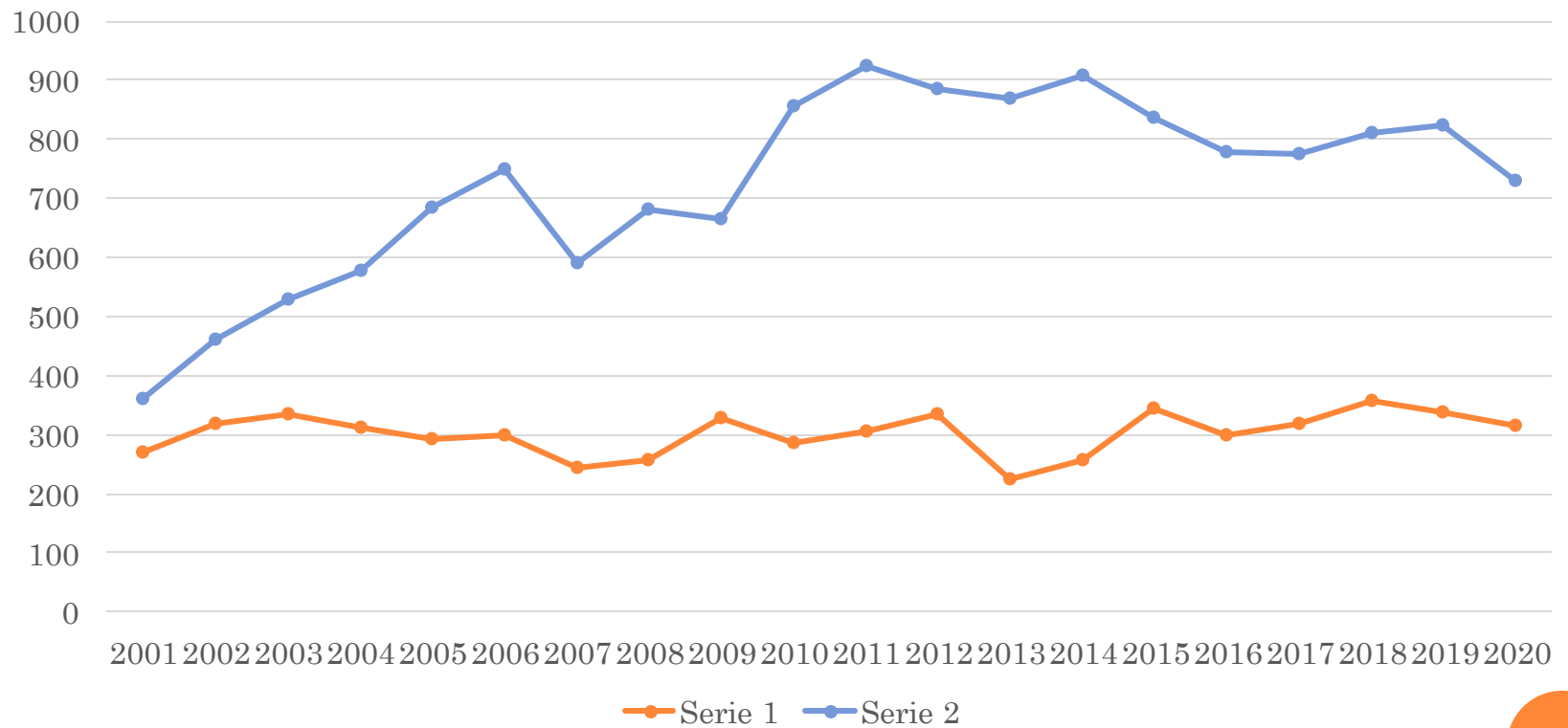


SAGER FREMSENDT TIL RETSLÆGERÅDET I 2012, FORDELT PÅ SAGSTYPER.

	Sagstype	Modtaget 2012 N: 1541	Sagsbehandling stid Dage
A	Retspsykiatriske sager	460	29
B	Færdsel, spiritus	67	35
C	Sterilisation mv	7	95
D	Faderskabssager	44	12
E	Erstatning, skader mv	934	145
H	Aldersbestemmelse	19	87
L	Færdsel spec lidelser	0	-
M	Færdsel, medicin	24	59



AFSAGTE FORANSTALTNINGSDOMME (BLÅ KURVE) OG ANTAL STRAFFESAGER SET I RETSLÆGERÅDET.(RØD KURVE).




STRAFFELOVÆNDRING 1973/75

- De i lettere grad mentalt retarderede flyttes til § 16 – disse var tidligere omfattet af § 17, sammen med øvrige tilstande betinget af mangelfuld udvikling, svækkelse eller forstyrrelse af de psykiske funktioner. De øvrige flyttes til § 69 – dvs til straffelovens kapitel 9 om ”Andre retsfølger af den strafbare handling”.
- Prof. Knud Waabens tanker, udtrykt i bogen ”Utilregnelighed og særbehandling” fra 1968 var grundlaget for straffelovændringen (Betænkning 667/1972).
- I 1970 blev der nedsat et udvalg under justitsministeriet, der skulle ”overveje foranstaltningerne for åndssvage og andre svagt begavede lovovertrædere”.
- Udvalget afgav først betænkning i 1982 – 7 år efter lovændringen, og fik derfor ingen betydning (Betænkning nr. 955). Der savnes i høj grad afklaring af hvilke ”særlige omstændigheder” der taler for at pålægge straf.



LOVGRUNDLAG § 16

STRAFFELOVEN, 3. KAPITEL *STRAFBARHEDSBETINGELSER*,

- **Stk. 1.** Personer der på gerningstiden var utilregnelige på grund af sindssygdom eller tilstande der må ligestilles hermed, straffes ikke.
 - Tilsvarende gælder personer, der var mentalt retarderede i højere grad.
 - Befandt gerningsmanden sig som følge af indtagelse af alkohol eller andre rusmidler forbigående i en tilstand af sindssygdom eller i en tilstand, der må ligestilles hermed, kan straf dog pålægges, når særlige omstændigheder taler derfor.
 - **Stk. 2.** Personer, der på gerningstiden var mentalt retarderede i lettere grad, straffes ikke, medmindre særlige omstændigheder taler for at pålægge straf. Tilsvarende gælder personer, der befandt sig i en tilstand, som ganske må ligestilles med mental retardering.
- 

MENTAL RETARDERING OG KRIMINALITET ?

- Mentalt retarderede laver ikke mere kriminalitet end deres andel "berettiger" til.
- Flere lettere retarderede bliver dømt, men dette skyldes mest sandsynligt deres øgede risiko for opdagelse.
- Øget forekomst af brandstiftelse, sædelighedskriminalitet og vold.
- Stigende antal retarderede med særforanstaltning (fra ca 100 i 1990 til ca 700 i 2024). Anmeldelsespraksis er ændret, mere misbrug, øget tilkomst af personer med indvandrerbaggrund og omlægning af intelligenstestning er væsentlige medvirkende faktorer.



MENTAL RETARDERING WHO ICD 10 – KAPITEL 7

- En tilstand af forsinket eller mangelfuld udvikling af evner og funktionsniveau, som viser sig i løbet af barndommen, og som bidrager til det samlede intelligensniveau, dvs de kognitive, sproglige, motoriske og sociale evner og færdigheder
- Graden af mental retardering bedømmes sædvanligvis ud fra standardiserede intelligens-tests, suppleret med social tilpasningsskala og klinisk vurdering.
- Mental retardering i højere grad IQ 49 eller derunder.
- Mental retardering i lettere grad IQ 50-69.



WAIS IV OPGØRELSEN

- Total IQ
- General ability index IQ (bør ikke bruges)

- Verbal forståelse
- Perceptuel ræsonnering
- Arbejdshukommelse
- Forarbejdningshastighed

- IQ-værdier angives med 95% konfidensinterval

- Scoring efter skandinaviske normer



WAIS IV

10 kernetedelprøver og 5 supplerende delprøver

Verbal forståelse

Ligheder, ordforråd, information samt omtanke

Perceptuel ræsonnering

Blokmønstre, matricer, visuelle puslespil samt figurvægte og billedfuldendelse

Arbejdshukommelse

Talspændvidde, regning samt bogstav-tal rangordning

Forarbejdningshastighed

Symbolsøgning, kodning samt udstregning



ER OBSERVANDEN MENTALT RETARDERET ?

ANBEFALINGER

- Vælg en trænet psykolog !
- Psykologen tester med WAIS IV , og meddeler ”de 5 IQér” scoret efter skandinaviske reference tabeller, samt råscore for hver enkelt delprøve.
- Psykologen beskriver detaljeret observandens forudsætninger, adfærd og motivation ved testens gennemførelse.
- Skaf collaterale oplysninger, helst både skriftlige og mundtlige.
- Beskriv detaljeret og med konkrete eksempler observandens funktionsniveau ved læsning/skrivning, talforståelse, samt evne til at administrere egen tilværelse (dvs penge, mad, vask, tøj køb, bolig etc). Omtanke, planlægning og generel viden.
- Beskrivelse af funktion i barne/ungdomsårene.
- Afgørelsen af om personen er omfattet af § 16, stk. 2, sker ud fra en samlet vurdering af resultatet af intelligenstagning, indhentede oplysninger og klinisk undersøgelse. De faktorer der indgår i vurderingen beskrives i erklæringen.
- WAIS III resultater bør aldrig benyttes.



MENTAL RETARDERING ? ? ?

- At en observand scorer lavt ved intelligenstestning som voksen betyder ikke nødvendigvis, at personen er mentalt retarderet.
- Det skal dokumenteres, at dette har været tilfældet fra barnealderen.
- Intellektuel reduktion opstået efter barnealderen er definitionsmæssigt et udtryk for demens og kan typisk udvikles ved misbrug, forgiftning, kranietraumer, og psykiske lidelser som for eksempel skizofreni.
- Opfylder den sigtede betingelser for at WAIS testning er valid, dvs evne til at tale og forstå dansk samt skandinavisk kulturel baggrund?

Overensstemmelse mellem erklæringens- og retslægerådets vurdering ?

Retslægerådet modtog i 2012 i alt 71 sager hvor erklæringen vurderede at den sigtede var mentalt retarderet. 25 erklæringer (35 %) var for dårlige og måtte laves om. Herefter vurderede rådet at 20 sigtede (28 %) ikke opfyldte kriterier for at være mentalt retarderet. Kun i 27 (38 %) af de 71 sager, var retslægerådet enig i diagnosen og den anbefalede særforanstaltning.

I 2019 var der fortsat de samme problemer. Rådet modtog dette år 115 sager hvor erklæringen stillede diagnosen mental retardering. 24 (21 %) skulle laves om, og rådet var uenig i diagnosen MR i 33 (36 %) af de resterende.



SAG SENDT TIL UDTALELSE I RETSLÆGERÅDET 2024

- Observanden er en 31-årig mand sigtet for narkokriminalitet. Erklæringen konkluderer at han er mentalt retarderet i lettere grad, og anbefaler type 4-dom
- Der henvises til testning fra 2019, der angives alene en total IQ på 70.
- Retslægerådet sender sagen retur.
- Ved ny fremsendelse er der udført WAIS IV test, visende IQ på 75 (70-82), verbal forståelse IQ 73, perceptuel ræsonnering IQ 76, arbejdshukommelse IQ 88 og forarbejdningshastighed IQ 82.
- Erklæringens konklusion er nu § 69, der anbefales ingen særforanstaltning.

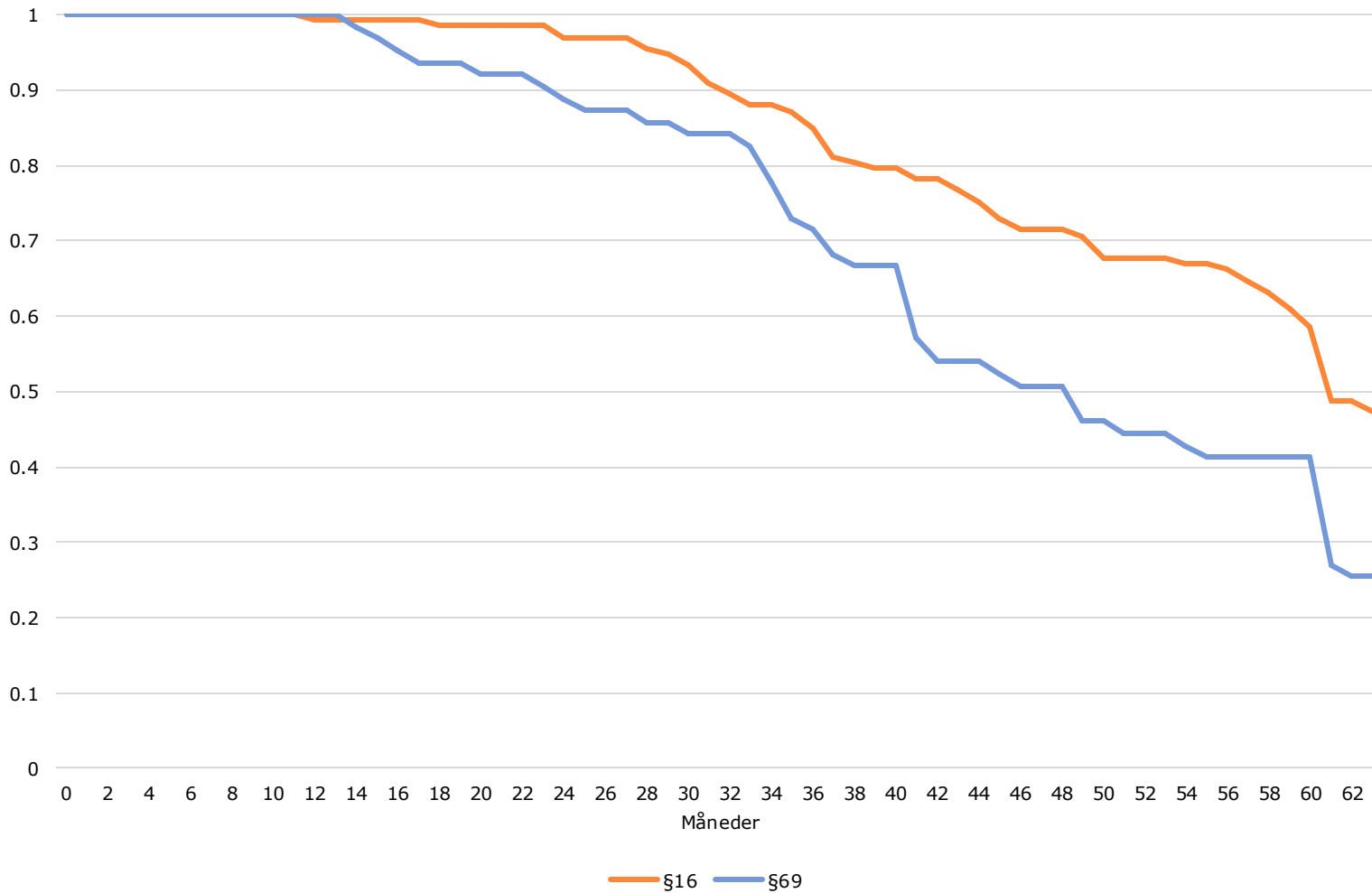


SÆRFORANSTALTNINGER EFTER § 68

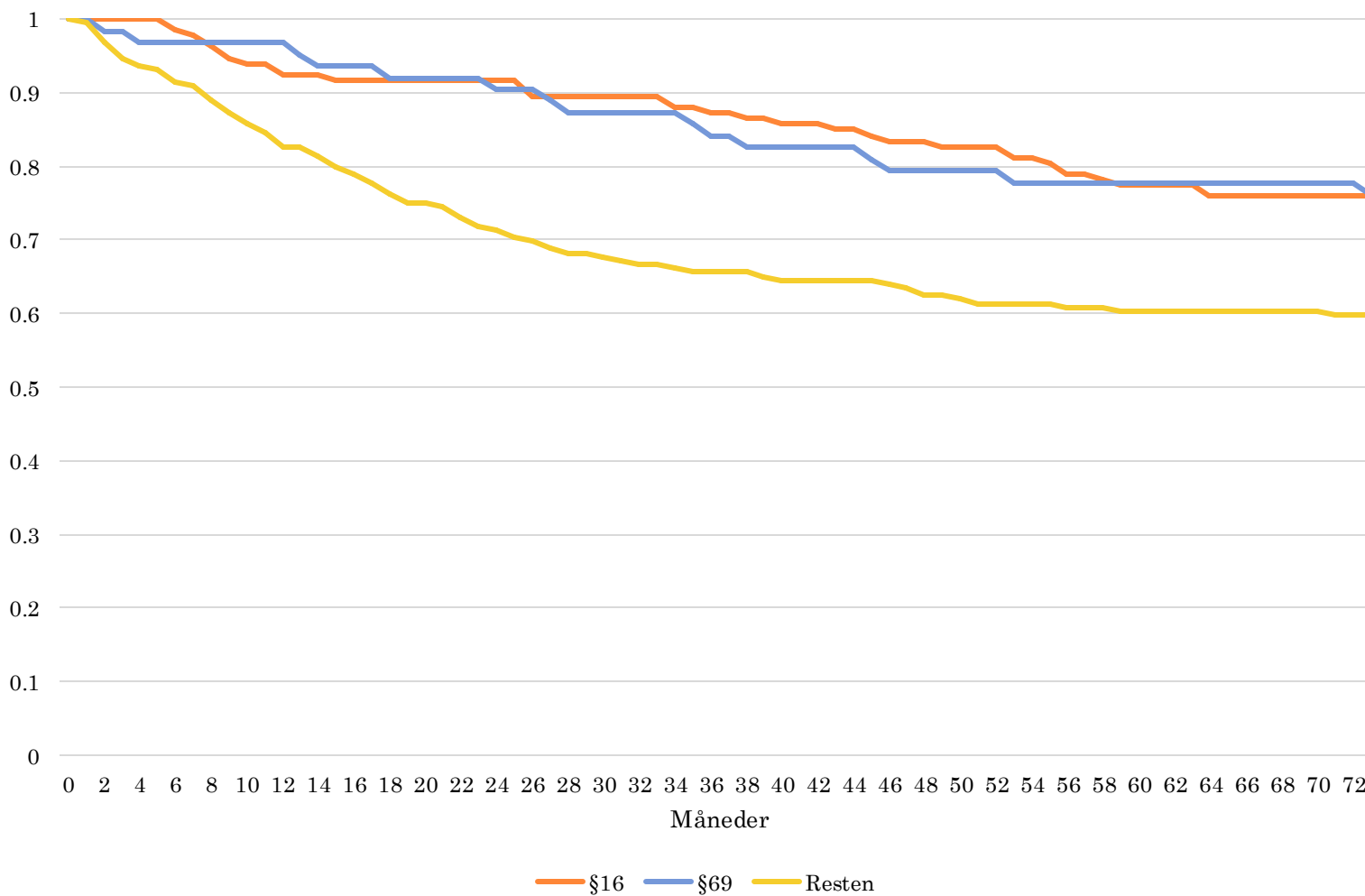
- I Anbringelse i sikret afdeling (Kofoedsminde).
- II Anbringelse i alm. institution (mulighed for konstant overvågning) med mulighed for administrativt besluttet overførsel til sikret afdeling.
- III Anbringelse i almindelig institution (mulighed for konstant overvågning) Udgangscirkulæret gælder.
- IV Tilsyn af kommunen, skal efterkomme bestemmelse om ophold og arbejde. Tilsynet kan beslutte anbringelse i institution, men der er ikke krav om mulighed for konstant overvågning.
- V Tilsyn, skal efterkomme bestemmelse om ophold og arbejde.



VARIGHED AF SÆRFORANSTALTNINGER IDØMT 2012



RECIDIV (BORTSET FRA BØDER OG TILTALEFRAFALD)



LOGISTISK REGRESSION FOR RECIDIV

Tabel 5.2.4 - Logistisk regressionsmodel for recidiv - den stramme ja/nej - kontrolleret for foranstaltning

	Odds Ratio	P-værdi
Alder	0,95	0,0001
Mand	1,11	0,7861
Ikke vestlig baggrund	2,06	0,0153
Center		
JRK	Ref	Ref
Aalborg	1,35	0,4360
Middelfart	1,16	0,6693
Risskov	0,85	0,6491
Misbrug i perioden 12 måneder optil	2,05	0,0115
Tidligere kriminalitet (den brede definition)	4,68	0,0011
Foranstaltning	0,41	0,0005

* Fed=signifikant

